

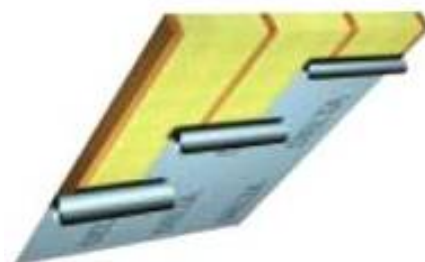
## Общая инструкция по монтажу пароизоляционных пленок DELTA®.



При монтаже пароизоляционных пленок DELTA® необходимо соблюдать общие правила устройства пароизоляционного слоя утепленной конструкции крыши. При выборе марки пленки необходимо принимать во внимание технические характеристики данного материала (прочность на разрыв, паропроницаемость) и температурно-влажностный режим внутренних помещений. Маркированная сторона пленки должна быть обращена внутрь помещения.

Монтаж пленок производится внахлест (примерно 10 см), рулоны предварительно фиксируются на стропилах или нижнем настиле скобами степлера или гвоздями с широкой шляпкой. Дополнительное крепление обеспечивается каркасными брусками или профилями внутренней отделки, которые будут воспринимать растягивающую нагрузку от утеплителя и не позволят «разойтись» стыку пароизоляции. При утеплении пологих крыш (менее 30°) или использовании недостаточно плотного утеплителя (менее 30 кг/м³) монтаж таких брусков или настила является обязательным требованием.

Плёнку следует монтировать с натягом, не допуская провиса и складок, чтобы надёжно проклеить нахлест рулонов.



1a



1b



2

### Монтаж пленок

Рулоны пароизоляции можно монтировать как вдоль стропильных ног (рис. 1а), так и поперёк (рис. 1b). В обоих случаях для проклейки нахлеста рулонов следует использовать одностороннюю ленту DELTA®-MULTI-BAND или DELTA®-POLY-BAND (только для плёнки DELTA®-REFLEX). Допускается применение двухсторонней соединительной ленты из бутилкаучука DELTA®-BUTYL-BAND только в том случае, когда стык рулонов плёнки выполняется на прочном основании (стропильной ноге или сплошном настиле). Для повышения надежности стыка рулонов пароизоляции в углах, примыканиях и других сложных местах крыши можно воспользоваться клеем DELTA®-TIXX.

### (Рис. 2) Примыкания к стенам

Плёнку необходимо укладывать с деформационной складкой (примерно 2 см), которая предназначена для компенсации усадки стен и стропильной конструкции, и будет предотвращать потерю герметичности примыкания или разрыв плёнки. При устройстве

примыканий плёнки к стенам с помощью клея DELTA®-TIXX, как правило, не требуется дополнительно монтировать прижимную планку (исключением являются погодные условия – отрицательная температура и высокая влажность внутренних помещений). Поверхность стены, на которую будет наноситься клей, должна быть чистой и нормальной строительной влажности. Не допускается применять клей DELTA®-TIXX на мокрых поверхностях.

Если используются двусторонняя лента DELTA®-BUTYL-BAND или расширяющаяся уплотнительная лента DELTA®-KOM-BAND, то необходимо монтировать прижимную планку с шагом крепления 25 – 30 см в зависимости от её толщины.

Присоединять пароизоляционную плёнку к стене из кирпича, камня, пенобетона или бетона можно лентой DELTA®-FLEXX-BAND и после оштукатуривать стену без использования армирующей сетки, т.к. эта лента имеет шероховатую поверхность из нетканого полипропилена для хорошего сцепления с тонкой штукатуркой.

Присоединять пароизоляцию к не строганной древесине или другим материалам с шероховатой поверхностью следует при помощи клея DELTA®-TIXX. В этих случаях не рекомендуется использовать ленты из бутилкаучука и скотчи, поскольку возможна потеря герметичности соединения.

Примыкание пароизоляционных пленок к строительным элементам из металла и пластика выполняется при помощи ленты DELTA®-FLEXX-BAND или клея DELTA®-TIXX. Небольшие разрывы пленок можно заклеить при помощи ленты DELTA®-MULTI-BAND или ремонтной ленты DELTA®-BAND шириной от 50 до 300 мм.

Присоединение к деревянной стене из бруса и особенно бревна рекомендуется лентой DELTA®-FLEXX-BAND, обладающей высокой эластичностью и прочностью на разрыв.

#### Чердачные лестницы

Пароизоляционная плёнка должна быть герметично присоединена к коробке чердачной лестницы при помощи односторонних лент DELTA®-FLEXX-BAND или DELTA®-MULTI-BAND. Допускается применение ленты DELTA®-BUTYL-BAND или клея DELTA®-TIXX.



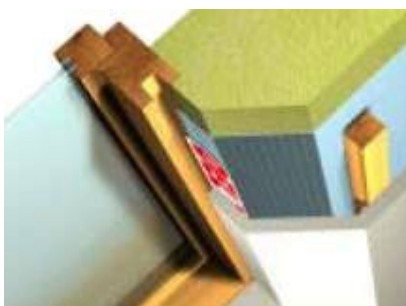
3a



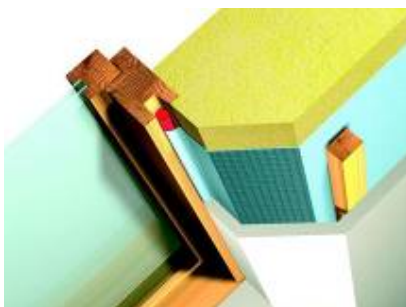
4



5



6a



6b

#### (Рис. 3) Балки и прогоны

Любые деревянные элементы стропильной конструкции (балки коньков, хребтов, ендов, прогонов и мауэрлатов) должны быть защищены дополнительными полосами плёнки, которые приклеивают к основному слою пароизоляции лентами.

#### (Рис. 4) Инженерные коммуникации

Внутреннюю отделку следует монтировать на каркасные бруски или профили с зазором к пароизоляции. Это пространство позволит легко и без ущерба для изоляционных материалов прокладывать все инженерные коммуникации и устанавливать выключатели, электрические розетки, светильники и т.п.

#### (Рис. 5) Кровельные проходки

Вентиляционные трубы, воздухопроводы, антенные выводы и гибкие шланговые соединения должны быть герметично присоединены к пароизоляционному материалу. Для этого применяют ленты DELTA®-FLEXX-BAND или DELTA®-MULTI-BAND, которые наклеивают сегментами (небольшими отрезками длиной 5-10 см) для устранения растяжения в ленте и сохранения стабильной прочности соединения.

#### (Рис. 6) Мансардное окно

Примыкание пленки к окладу мансардного окна выполняется при помощи лент DELTA®-FLEXX-BAND или DELTA®-MULTI-BAND. Альтернативные варианты – нанести в паз коробки окна клей DELTA®-TIXX или ленту DELTA®-BUTYL-BAND, и после этого присоединить пароизоляционный материал. В наиболее уязвимых местах – углах проёма – можно дополнительно использовать отдельные накладки из ленты DELTA®-FLEXX-BAND необходимого размера.

Примыкание к печным, каминным трубам и вентиляционным шахтам выполняется лентой DELTA®-FLEXX-BAND или клеем DELTA®-TIXX.